

**แผนอพยพฉุกเฉิน  
คนไทยในติมอร์-เลสเต**

**หน่วยงานที่ต้องประสานความร่วมมือ**

1. สถานเอกอัครราชทูต ณ กรุงจาการ์ตา และ กรุงแคนเบอร์รา
2. คนไทยและหัวหน้ากลุ่มคนไทยที่ สอท. ได้แต่งตั้งในประเทศติมอร์-เลสเต
3. กระทรวงการต่างประเทศ
4. กระทรวงกลาโหมและกองบัญชาการกองทัพไทย
5. ตำรวจไทยในประเทศติมอร์-เลสเต (UNPOL)
6. เจ้าหน้าที่ที่เกี่ยวข้องของจุดนัดพบ
  - a. จุดนัดพบที่จะดำเนินการอพยพคนไทย
  - b. ท่าอากาศยานหลัก โคโมโรว์ กรุงคิลี และ ท่าอากาศยานรอง เมืองเบาเกา
  - c. ท่าเรือ กรุงคิลี

**อุปกรณ์ที่ใช้ในการสื่อสาร**

1. โทรศัพท์มือถือ
2. โทรศัพท์ผ่านดาวเทียม<sup>1</sup>

**ยานพาหนะที่ใช้**

1. ยานพาหนะของสถานเอกอัครราชทูต
2. ยานพาหนะของคนไทย
3. ยานพาหนะของท้องถิ่น ในติมอร์<sup>2</sup>

**จุดนัดพบและสถานที่ปลอดภัย**

1. สถานเอกอัครราชทูต ณ กรุงคิลี
2. สำนักงาน UNMIT

**สถานที่อพยพคนไทย**

1. สนามบิน กรุงคิลี
2. สนามบิน เมืองเบาเกา
3. ท่าเรือ กรุงคิลี

<sup>1</sup> สอท. กำลังดำเนินการของงบประมาณในเรื่องของระบบโทรศัพท์ผ่านดาวเทียม

<sup>2</sup> สอท. กำลังดำเนินการประสานในเรื่องความเหมาะสมของยานพาหนะ

**แผนอพยพฉุกเฉิน**  
**คนไทยในประเทศติมอร์-เลสเต**

**วัตถุประสงค์**

เพื่อเตรียมการรับรอง เหตุการณ์วิกฤติที่อาจเกิดขึ้นในประเทศติมอร์-เลสเต ซึ่งอาจจะส่งผลกระทบต่อสวัสดิภาพและความปลอดภัยของคนไทยที่อยู่ในประเทศติมอร์-เลสเต

**ขั้นเตรียมการ**

1. รวบรวมข้อมูลของคนไทย เช่น ที่อยู่และเบอร์โทรศัพท์ติดต่อ (ภาคผนวก 1) ให้มีความเป็นปัจจุบันมากที่สุด รวมถึงข้อมูลต่างๆที่จำเป็นสำหรับแนวทางการอพยพ เช่น
  - a. แผนที่สังเขปของเส้นทางกรอพยพจากสถานทูต จุดนัดพบและสนามบิน
  - b. ข้อมูลเจ้าหน้าที่ในสถานทูต
  - c. ประสานงานกับหน่วยงานติดต่อต่างๆ (ภาคผนวก 2)
2. ประสานงานกับเจ้าของสถานที่ต่างๆรวมถึงจุดนัดพบในการอพยพคนไทย
3. ประสานกระทรวงการต่างประเทศ เพื่อ
  - a. รัับทราบแนวทางการประสานงานระดับกระทรวงร่วมกับกระทรวงกลาโหมเพื่อทราบแนวทางการปฏิบัติของ จนท. สอท. ณ กรุงลลึ
  - b. รัับทราบแนวทางการสนับสนุนในการอพยพคนไทยของกระทรวงการต่างประเทศและกระทรวงกลาโหม
4. ประสานกับ สอท. ณ กรุงจาการ์ตา หรือ สอท. ณ กรุงแคนเบอร์รา เพื่อเตรียมความพร้อมในเรื่องแผนการอพยพ
5. ประสานความร่วมมือกับตำรวจไทยในประเทศติมอร์-เลสเต ในเรื่องการรักษาความปลอดภัยให้แก่ จนท. สอท. และคนไทย

**ขั้นปฏิบัติ**

**ขั้นที่ 1 สถานการณ์ที่มีแนวโน้มจะเกิดความรุนแรง**

1. สอท. วิเคราะห์สถานการณ์แนวโน้มที่จะเกิดความรุนแรงจากข้อมูลข่าวสารต่างๆ (ภาคผนวก 3) และแจ้งไปยังคนไทยให้ปฏิบัติตามคำแนะนำที่ได้ให้ไว้ในเบื้องต้น
2. รายงานสถานการณ์และแนวโน้มของความรุนแรงที่จะเกิดขึ้น ให้ปลัดกระทรวงทราบทันทีเพื่อแจ้งงดการเดินทางของคนไทยมาที่ประเทศติมอร์-เลสเต
3. ให้กระทรวงการต่างประเทศประสานกับกระทรวงกลาโหมและ กองบัญชาการกองทัพไทยเพื่อจัดเตรียมอากาศยานในการอพยพคนไทย ในกรณีที่ไม่สามารถใช้เครื่องบินพาณิชย์ได้
4. จัดเตรียมอาหาร ยา และน้ำสำรอง สำหรับคนไทย

<sup>3</sup> ปัจจุบันตำรวจไทยมีประมาณ 20 นายในประเทศติมอร์-เลสเต และมีความชำนาญมากกว่าตำรวจติมอร์

## ขั้นที่ 2 สถานการณ์เริ่มทวีความรุนแรง

1. สอท. วิเคราะห์แล้วว่าสถานการณ์ทวีความรุนแรงขึ้น จะแจ้งเตือนไปยังคนไทยให้เตรียมการอพยพถ้ามีความจำเป็น โดยเคลื่อนย้ายมายังจุดนัดพบตามแผนคำแนะนำที่ สอท. ได้ให้ไว้
2. รายงานสถานการณ์ที่เกิดขึ้นแก่ รัฐมนตรีต่างประเทศ หรือ ปลัดกระทรวง เพื่อขออนุมัติในการอพยพคนไทย
3. ประสานตำรวจไทยเพื่อสนับสนุนในการอารักขา จนท.สอท.และคนไทย ในประเทศติมอร์-เลสเต
4. ขอให้กระทรวงต่างประเทศ ประสานไปยังประเทศที่มีความปลอดภัย เช่น ประเทศอินโดนีเซีย หรือ ประเทศออสเตรเลีย เพื่อขอใช้สนามบินเป็นพื้นที่พักคอยและเติมน้ำมันอากาศยาน
5. ประสานกับกระทรวงกลาโหมผ่านทางกระทรวงการต่างประเทศ เพื่อ
  - a. ส่ง กำลังทหาร มาอารักขา จนท.สอท. และคนไทยกลับประเทศ ทางท่าอากาศยานหรือทางท่าเรือ
  - b. เตรียมการในเรื่อง อากาศยาน กรณีที่ไม่สามารถใช้เครื่องบินพาณิชย์ได้ หรือมีความรุนแรงจนท่าอากาศยานไม่มีความปลอดภัย
6. ขอให้กระทรวงการต่างประเทศประสาน จนท. ท่าอากาศยานปลายทางในประเทศไทย เพื่อ
  - a. เตรียมการเรื่องการตรวจคนเข้าเมือง ตรวจเอกสาร ของคนไทยที่ทำการอพยพ
  - b. เตรียม จนท. ด้านการแพทย์และรพพยาบาล มารับผู้บาดเจ็บที่อาจจะเกิดขึ้นจากการอพยพ
  - c. เตรียมอาหาร ยาและน้ำดื่ม สถานที่พักให้แก่ผู้อพยพมาเกี่ยวกับเที่ยวบินพิเศษ
  - d. เตรียมที่พักเฉพาะในกรณีที่มีการอพยพจากการเกิดโรคระบาดอย่างรุนแรง หรือผลจากอาวุธเคมีชีวภาพ

## ขั้นที่ 3 สถานการณ์เริ่มมีความรุนแรงจน จนท. รัฐบาลติมอร์ไม่สามารถควบคุมสถานการณ์ได้

1. สอท. วิเคราะห์สถานการณ์แล้วว่ามี ความรุนแรงมาก ดำเนินการแจ้งให้ นรม. หรือ ปลัดกระทรวงทราบ และประสานกับกระทรวงกลาโหมในเรื่องสถานการณ์ล่าสุดที่เกี่ยวข้องกับ
  - a. จำนวน จนท.สอท. และคนไทย ในประเทศติมอร์-เลสเต
  - b. จำนวน ผู้บาดเจ็บร้ายแรงและมีอาการหนัก
  - c. สถานการณ์ตลอดเส้นทางเดินทางไปยังสนามบินและที่สนามบิน
  - d. สถานที่พักของ จนท.สอท.
  - e. สถานที่นัดพบของคนไทย
2. ดำเนินการอพยพตามแนวทางที่กระทรวงกลาโหมได้แนะนำไว้ โดยประสานกับผู้เกี่ยวข้องต่างๆ
3. สอท. สํารวจจำนวนคนไทยที่เดินทางมายังจุดนัดพบ และรายงานกลับมายังประเทศไทยด้วยระบบโทรศัพท์ผ่านดาวเทียม
4. ประสานกับ จนท.ทหารและตำรวจ ในเรื่องสถานการณ์ จำนวนคน ที่จะอพยพมายังท่าอากาศยาน และประสานให้นำกลุ่มคนไทยเดินทางมายังท่าอากาศยานหรือจุดนัดพบ เพื่อดำเนินการต่อไป

- 5. จนท.สอท.ทำการสำรวจจำนวน จนท.และคนไทยเป็นครั้งสุดท้ายก่อนทำการอพยพ
- 6. เอกอัครราชทูต จะเป็นผู้สั่งการในการออกเดินทาง และรายงานการอพยพต่อปลัดกระทรวง โดย  
คำแนะนำของ หน.จนท.ทหารและตำรวจที่ทำการควบคุมการอพยพ

**หมายเหตุ**

**1. ลำดับความเร่งด่วนในการอพยพ**

- 1.1. จนท.สอท. และคนไทย
- 1.2. ครอบครัวของคนไทย
- 1.3. จนท.ต่างชาติที่ทำงานให้กับรัฐบาลไทย
- 1.4. บุคคลสัญชาติอื่นที่ได้รับการอนุมัติจากกระทรวงการต่างประเทศ

**2. การจัดระเบียบและควบคุมบุคคลในการอพยพ**

**2.1. บุคคลสำคัญ**

- 2.1.1. เจ้าหน้าที่ระดับสูง เช่น เอกอัครราชทูตต่างประเทศ ผู้นำรัฐบาลและบุคคลสำคัญในประเทศ  
ที่ต้องการอพยพและได้รับอนุมัติจากกระทรวงการต่างประเทศ
- 2.1.2. ผู้ป่วยหรือผู้บาดเจ็บที่ต้องได้รับการรักษาอย่างเร่งด่วน
- 2.1.3. บุคคลที่รัฐบาลไทยต้องการ เช่น ผู้ต้องหาสำคัญที่อยู่ในรายการประกาศจับ ซึ่งจะต้อง  
ประสานกับ จนท.ทหารและตำรวจในการจัดอารักขาทุกครั้ง

**2.2. บุคคลที่มีรายชื่อในบัญชีการติดต่อของสถานทูต**

บุคคลเหล่านี้ สอท. จะประสาน กระทรวงการต่างประเทศในการตรวจสอบประวัติในขั้นตอนการเตรียมการ

**2.3. บุคคลที่ไม่อยู่ในรายชื่อ**

คนไทยที่ไม่ได้แจ้งรายชื่อให้สถานทูตได้ทราบ หรือไม่มีเอกสารการเดินทาง และไม่มีชื่ออยู่ในบัญชีการติดต่อของ สอท. ซึ่งจะต้องมีการตรวจสอบบุคคลเหล่านี้อย่างละเอียด โดยเฉพาะก่อนขึ้นเครื่องบิน สอท. จะจัดให้บุคคลเหล่านี้อยู่ร่วมกัน แยกจากผู้ที่มีรายชื่อในบัญชีแล้ว

**3. ก่อนเปิด สอท. หรืออพยพออกจาก สอท. สิ่งที่ต้องนำกลับไปทุกครั้งได้แก่**

- 3.1. พระบรมฉายาลักษณ์
- 3.2. ธงชาติ
- 3.3. เอกสารที่อยู่ในชั้นความลับ (ถ้านำกลับไม่ได้ให้ทำลาย)
- 3.4. เงินสดในตู้เซฟ
- 3.5. เอกสารสำคัญต่างๆของ สอท.

**แนวทางการปฏิบัติสำหรับคนไทยที่อาศัยอยู่ในประเทศติมอร์-เลสเต**

**ขั้นเตรียมการ(ภาวะปกติ)**

- 1. แจ้งที่อยู่และเบอร์โทรศัพท์ที่สามารถติดต่อได้ตลอดเวลา  
เมื่อมีการเปลี่ยนแปลงให้แจ้งที่หมายเลข.....หรือ E-mail.....
- 2. เตรียมชุดเอกสารการเดินทางให้พร้อมอยู่เสมอ สามารถเดินทางได้ทันทีหากจำเป็น
- 3. มีการสื่อสารและแลกเปลี่ยนข่าวสารระหว่างคนไทยด้วยกันเอง และ สอท. อย่างสม่ำเสมอ
- 4. รับฟังข้อมูลข่าวสารต่างๆ เป็นประจำ

**ขั้นปฏิบัติ**

**ขั้นที่ 1 สถานการณ์ที่มีแนวโน้มจะเกิดความรุนแรง**

- 1. รับฟังข้อมูลข่าวสารจาก สถานเอกอัครราชทูต โดยปฏิบัติตามแนวทางในขั้นเตรียมการ
- 2. เตรียมชุดเอกสารการเดินทางให้พร้อมอยู่กับตัวตลอดเวลา พร้อมเดินทางหากจำเป็น
- 3. อยู่ในสถานที่ปลอดภัย มีการเก็บเสบียงและเชื้อเพลิงให้พร้อมในยามจำเป็น
- 4. ติดต่อสื่อสารเรื่องสถานการณ์กับคนไทยและสถานเอกอัครราชทูตไทยอย่างสม่ำเสมอ

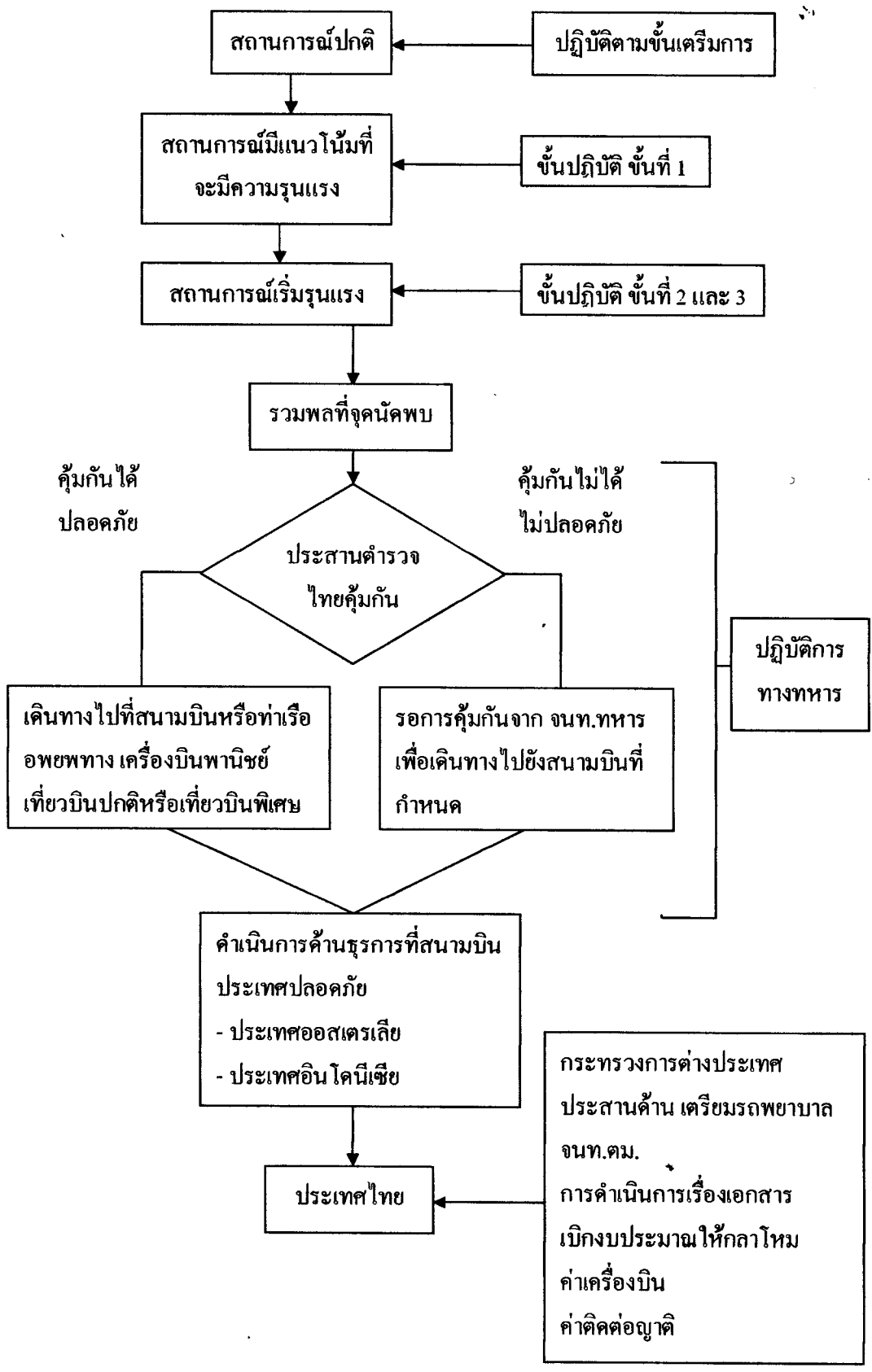
**ขั้นที่ 2 สถานการณ์เริ่มมีความรุนแรง**

- 1. โทรศัพท์มือถือต้องสามารถติดต่อได้ตลอดเวลา เพื่อรับฟังข้อมูลจากสถานเอกอัครราชทูต ในการอพยพไปยังจุดนัดพบที่กำหนดไว้
- 2. นำชุดเอกสารการเดินทางติดตัวตลอด เพื่อสะดวกในการตรวจสอบบัญชีรายชื่อ
- 3. นำเสื้อผ้า สิ่งของ ไปเพียงพอค่อการเดินทางอพยพฉุกเฉินเท่านั้น ไม่อนุญาตให้อาสิ่งของที่เกิดความจำเป็น เพราะจะเป็นภาระในการเดินทาง และเพื่อให้การอพยพเป็นไปอย่างสะดวกรวดเร็ว

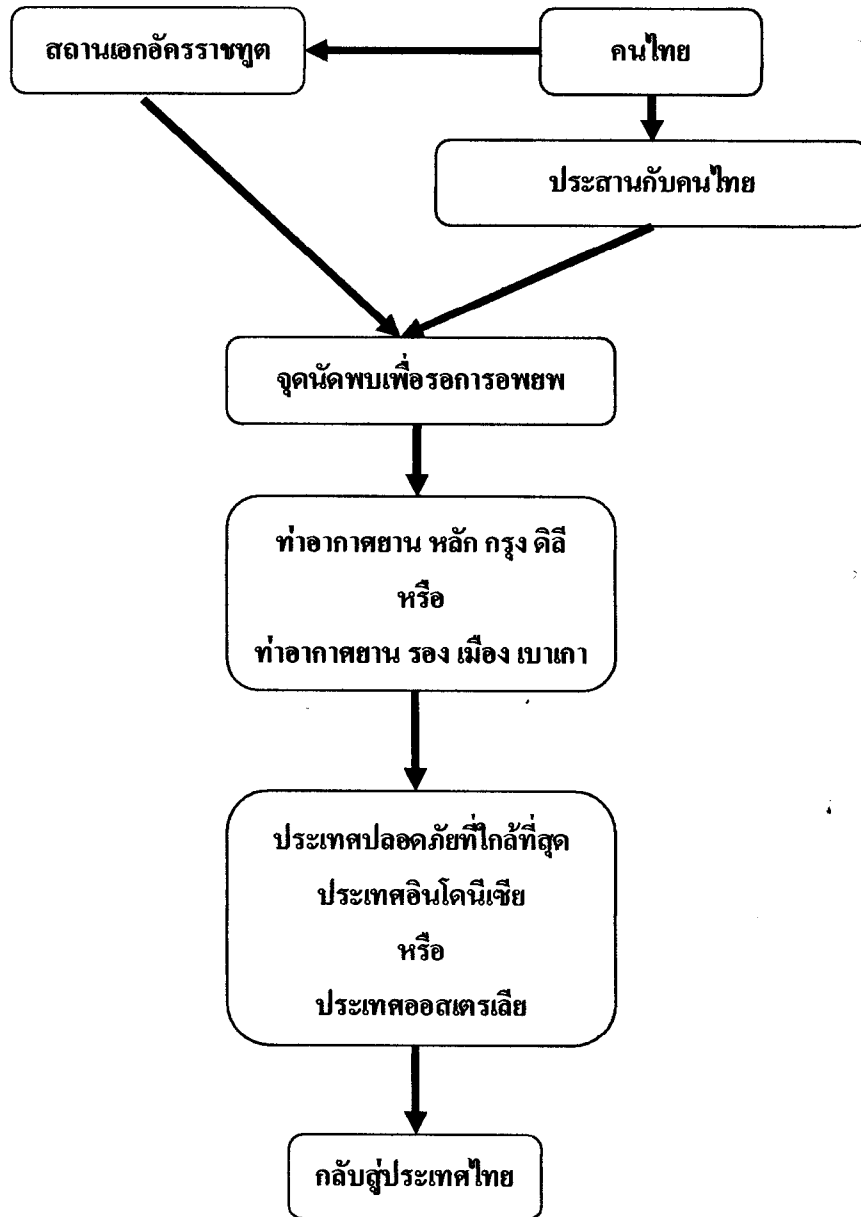
**ขั้นที่ 3 สถานการณ์รุนแรงจนรัฐบาลติมอร์ไม่สามารถควบคุมไว้ได้**

- 1. ปฏิบัติตามแนวทางของ สถานเอกอัครราชทูตอย่างเคร่งครัด เพื่อความปลอดภัยในชีวิตและทรัพย์สิน

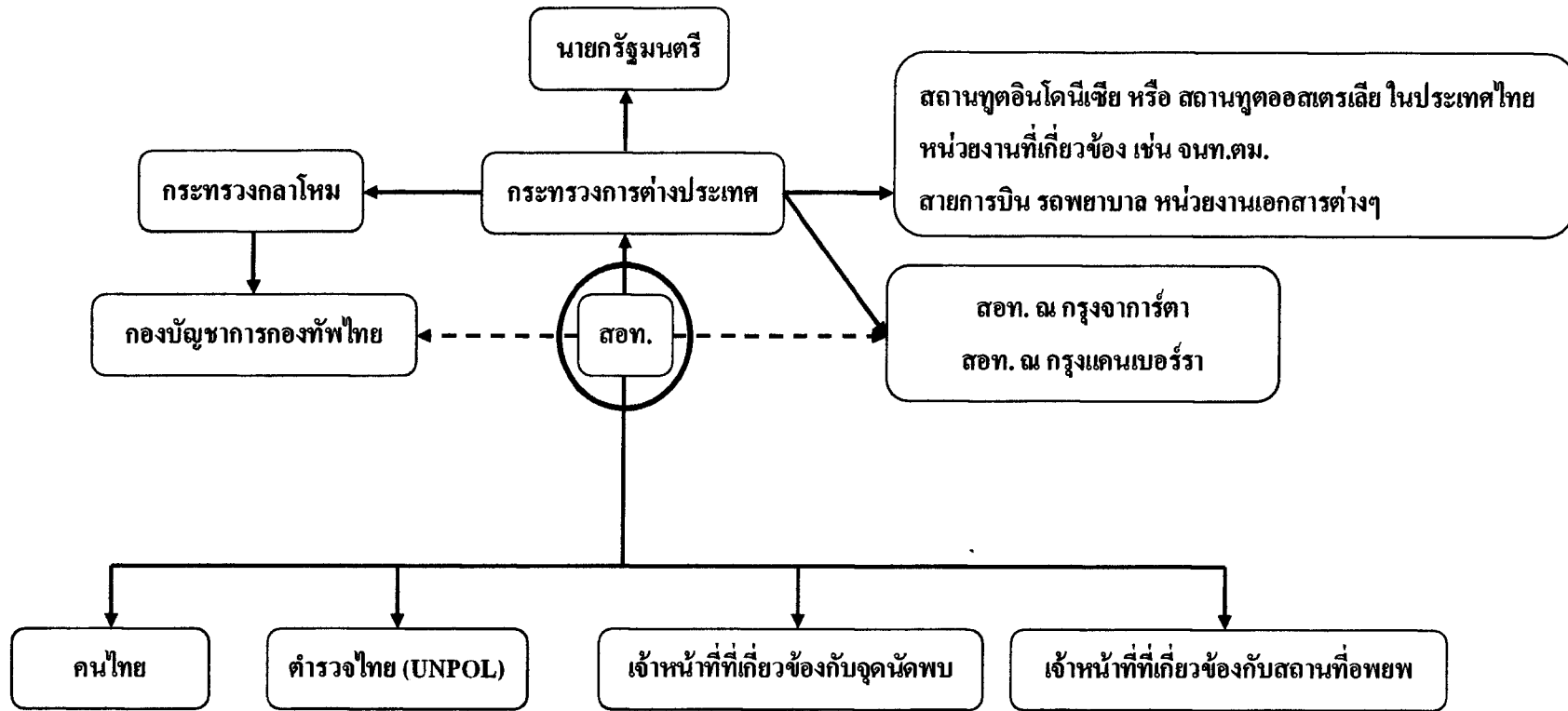
แผนผังการปฏิบัติของ สอท.



แผนการเดินทางย้ายอพยพ คนไทย



แผนรายงานการแจ้งข่าว







ภาคผนวก 2

ข้อมูลการติดต่อสื่อสาร

ประเทศติมอร์-เลสเต

ลำดับ	หน่วยงาน	เจ้าหน้าที่ติดต่อ	หมายเลขโทรศัพท์	E-Mail	ความถี่วิทยุ	หมายเหตุ
	ประธานาธิบดี					
	นายกรัฐมนตรี					
	รัฐมนตรีกระทรวงต่างประเทศ					
	จนท. สนามบิน					
	จนท. สายการบิน Merpati					
	จนท. ท่าเรือ					
	จนท. ตำรวจไทย (UNPOL)					
	โรงพยาบาลสหประชาชาติ					
	โรงพยาบาลลิลี					
	สอท. อินโดนีเซีย					
	สอท. ออสเตรเลีย					

ประเทศอินโดนีเซีย

ลำดับ	หน่วยงาน	เจ้าหน้าที่ติดต่อ	หมายเลขโทรศัพท์	E-Mail	ความถี่วิทยุ	หมายเหตุ
	สอท. ณ กรุงจาการ์ตา					

ประเทศออสเตรเลีย

ลำดับ	หน่วยงาน	เจ้าหน้าที่ติดต่อ	หมายเลขโทรศัพท์	E-Mail	ความถี่วิทยุ	หมายเหตุ
	สอท. ณ กรุงแคนเบอร์รา					

ข้อมูลการติดต่อสื่อสาร  
ประเทศไทย

ลำดับ	หน่วยงาน	เจ้าหน้าที่ติดต่อ	หมายเลขโทรศัพท์	E-Mail	ความถี่วิทยุ	หมายเหตุ
	นายกรัฐมนตรี					
	กระทรวงการต่างประเทศ					
	รมว.กระทรวงการต่างประเทศ					
	สนง.ปลัดกระทรวง					
	กองบัญชาการกองทัพไทย					
	ศูนย์ปฏิบัติการกองทัพบก					
	ศูนย์ปฏิบัติการกองทัพอากาศ					
	ศูนย์ปฏิบัติการกองทัพเรือ					
	บ.การบินไทยจำกัด มหาชน					

ภาคผนวก 3

Website สำหรับการติดตามสถานการณ์สึนามิ

Tsunami Warning Center

1. NOAA's National Weather Service  
<http://www.weather.gov/ptwc/index.php>
2. West Coast and Alaska  
<http://wcatwc.arh.noaa.gov/events/eventmap.php>
3. Australia Government : Bureau of Meteorology  
<http://www.bom.gov.au/tsunami/>

Earthquake Reports

4. ข้อมูลการเตือนเรื่องแผ่นดินไหว  
<http://earthquake.usgs.gov/>

14/15



## Earthquake Hazards Program

## Magnitude 4.6 - EAST TIMOR REGION

2010 July 20 10:49:28 UTC

Details	Summary	Maps	Scientific & Technical
---------	---------	------	------------------------

## Earthquake Details

This event has been reviewed by a seismologist.

**Magnitude** 4.6**Date-Time** Tuesday, July 20, 2010 at 10:49:28 UTC  
Tuesday, July 20, 2010 at 06:49:28 PM at epicenter  
[Time of Earthquake in other Time Zones](#)**Location** 8.540°S, 125.494°E**Depth** 10.2 km (6.3 miles) (poorly constrained)**Region** EAST TIMOR REGION**Distances** 10 km (5 miles) WNW of DILI, Timor-Leste  
275 km (170 miles) NE of Kupang, Timor, Indonesia  
425 km (265 miles) E of Ende, Flores, Indonesia  
725 km (450 miles) NW of DARWIN, Northern Territory, Australia**Location Uncertainty** horizontal +/- 20.4 km (12.7 miles); depth +/- 32.6 km (20.3 miles)**Parameters** NST= 10, Nph= 10, Dmin=190.4 km, Rmss=0.24 sec, Gp=115°,  
M-type=body wave magnitude (Mb), Version=6**Source** USGS NEIC (WDCS-D)**Event ID** us2010yya2

**Did you feel it?** Report shaking and damage at your location. You can also view a map displaying accumulated data from your report and others.

## Preliminary Earthquake Report

U.S. Geological Survey, National Earthquake Information Center:

World Data Center for Seismology, Denver

15/15



## Earthquake Hazards Program

### Magnitude 4.5 - EAST TIMOR REGION

2010 July 20 10:49:28 UTC

[Details](#) - [Summary](#) - [Maps](#) - [Scientific & Technical](#)

#### Earthquake Details

This event has been reviewed by a seismologist.

**Magnitude** 4.5

**Date/Time** Tuesday, July 20, 2010 at 10:49:28 UTC  
Tuesday, July 20, 2010 at 06:49:28 PM at epicenter  
(line of earthquake in other Time Zones)

**Location** 8.549°S, 125.494°E

**Depth** 10.2 km (6.3 miles) (poorly constrained)

**Region** EAST TIMOR REGION

**Distances** 10 km (5 miles) WNW of DILI, Timor-Leste  
275 km (170 miles) NE of Kupang, Timor, Indonesia  
425 km (265 miles) E of Ende, Flores, Indonesia  
725 km (450 miles) NW of DARWIN, Northern Territory, Australia

**Location Uncertainty** horizontal +/- 21.4 km (13.3 miles); depth +/- 32.5 km (20.3 miles)

**Parameters** NST= 10, Nph= 10, Dmin=190.4 km, Rmsa=0.24 sec, Op=115°  
M type=body wave magnitude (M<sub>b</sub>), Version=6

**Source** USGS NEIC (WDC5-D)

**Event ID** US2010yya2

**Did you feel it?** Report shaking and damage at your location. You can also view a map displaying accumulated data from your report and others.

#### Preliminary Earthquake Report

U.S. Geological Survey, National Earthquake Information Center,  
World Data Center for Seismology, Denver