

## แผนช่วยเหลือ/อพยพคนไทยกรณีเกิดภัยพิบัติทางธรรมชาติในเขตคันไซ ประเทศญี่ปุ่น

### สถานการณ์

#### ลักษณะทั่วไป

ญี่ปุ่นเป็นประเทศที่ตั้งอยู่ในพื้นที่เสี่ยงต่อการเกิดภัยธรรมชาติรุนแรง จากแผ่นดินไหว คลื่นยักษ์สึนามิ หรือแม้กระทั่งพายุไต้ฝุ่น

#### ชุมชนคนไทย

สถานกงสุลใหญ่ ณ นครโอซากา มีหน้าที่รับผิดชอบดูแลพื้นที่ 7 จังหวัดในเขตคันไซ ได้แก่ จังหวัด โอซากา เกียวโต เฮียวโกะ นารา ชิกะ วากายามา และ มิเอะ

จำนวนคนไทยทั้งหมดที่อาศัยอยู่ในเขตคันไซและพื้นที่ใกล้เคียงมีประมาณ 7,000 – 8,000 คน แยกเป็นผู้ที่อาศัยอยู่อย่างถูกต้องตามกฎหมายจำนวนประมาณ 4,600 คน (สถิติกระทรวงยุติธรรมญี่ปุ่น เมื่อกันยายน 2552) นอกจากจังหวัดโอซากาซึ่งมีคนไทยพำนักอาศัยจำนวนมากที่สุด จังหวัดที่มีคนไทยอาศัยอยู่มากและค่อนข้างรวมกลุ่มกัน คือ วากายามา และมิเอะ

### ปัจจัยบ่งชี้

เกิดภัยพิบัติทางธรรมชาติรุนแรงกะทันหัน ไม่สามารถคาดการณ์ได้ล่วงหน้า ก่อให้เกิดความเสียหายแก่ชีวิตและทรัพย์สิน

### ปัจจัยควบคุม

รัฐบาลท้องถิ่นให้ความร่วมมือเต็มที่ อาจมีการประกาศภาวะฉุกเฉิน

### เป้าหมาย

อพยพคนไทยที่ประสบภัยพิบัติออกนอกพื้นที่ ไปยังที่พักพิงชั่วคราว หรือกลับประเทศไทย

### แนวทาง

การช่วยเหลือคนไทยกรณีเกิดภัยพิบัติธรรมชาติรุนแรง ต้องอาศัยความช่วยเหลือและความร่วมมือจากทางการญี่ปุ่นโดยเฉพาะหน่วยงานท้องถิ่นที่ให้การช่วยเหลือผู้ประสบภัยต่าง ๆ และการดำเนินการต้องเป็นไปตามแนวทางของรัฐบาลท้องถิ่นญี่ปุ่นเป็นหลัก

แต่งตั้ง contact person (อาสาสมัคร) ในพื้นที่ เพื่อ 1) เป็นตัวกลางในการประสานระหว่างคนไทยในพื้นที่ต่าง ๆ กับ สกญ. และ 2) สนับสนุนการดำเนินงานของสถานกงสุลใหญ่ฯ และหน่วยงานไทยในเขตคันไซ ให้สอดคล้องกับแนวทางของรัฐบาลท้องถิ่นญี่ปุ่น โดยสถานกงสุลใหญ่ฯ และหน่วยงานไทยในเขตคันไซ จะเข้าไปดูแลให้ความช่วยเหลือตามแต่ละสถานการณ์

### 3. แผนการเตรียมการ

#### 3.1 การเตรียมความพร้อมในช่วงสถานการณ์ปกติ

##### 3.1.1 ฝ่ายไทย

- (1) จัดเตรียมและตรวจสอบอุปกรณ์สื่อสารให้ใช้งานได้ตลอดเวลา
- (2) ปรับปรุงทะเบียนรายชื่อคนไทย / ที่อยู่ติดต่อให้ทันสมัยอยู่เสมอ
- (3) จัดตั้งเครือข่ายติดต่อกับคนไทย (contact person) ในพื้นที่ที่มีคนไทย

อาศัยอยู่เป็นจำนวนมากเพื่อเป็นตัวกลางในการประสานงาน เช่น อาสาสมัคร สมาคม วัดไทย ร้านอาหารไทย ร้านนวดไทย ตัวแทนนักศึกษา

(4) จัดทำรายชื่อ หมายเลขโทรศัพท์ติดต่อสำคัญ เช่น หน่วยราชการที่เกี่ยวข้อง โรงพยาบาล สายการบิน สถานีตำรวจ แกนนำคนไทย วัดไทย (ปรับปรุงทุก 6 เดือน)

(5) จัดทำแนวทางปฏิบัติ/ข้อเสนอแนะสำหรับคนไทยเพื่อรับมือกับเหตุการณ์ฉุกเฉิน และประชาสัมพันธ์ให้ชุมชนไทยทราบ

(6) แต่งตั้งคณะอำนวยการช่วยเหลือคนไทยในกรณีเกิดภัยพิบัติในเขตคันไซ

(7) ศึกษากรณีต้องอพยพคนไทย อาทิ จุดนัดพบ เส้นทางอพยพ

(8) เตรียมจัดหายานพาหนะและน้ำมันเชื้อเพลิง อุปกรณ์และของใช้ที่จำเป็น จัดสำรองอาหาร น้ำ ยารักษาโรค ที่พักชั่วคราว สำหรับกรณีฉุกเฉิน

(9) ชักซ้อมแผนช่วยเหลือ/อพยพ เป็นระยะ

##### 3.1.2 ฝ่ายญี่ปุ่น

(1) รวบรวม focal point ที่รับผิดชอบในกรณีเกิดภัยพิบัติ อาทิ กระทรวงการต่างประเทศญี่ปุ่น หน่วยงานที่รับผิดชอบการป้องกันภัยธรรมชาติและความปลอดภัยสาธารณะ สำนักงานจังหวัด สำนักงานเขต เป็นต้น

(2) ขอรับการสนับสนุนข้อมูลเกี่ยวกับการรับมือกับภัยพิบัติจากหน่วยงานท้องถิ่น

#### 3.2 เมื่อเกิดภัยพิบัติ

3.2.1 ประสานงานกับ contact person ในพื้นที่ประสบภัยพิบัติอย่างใกล้ชิด เพื่อรับทราบสถานการณ์ และผลกระทบต่อคนไทยในเบื้องต้น

3.2.2 เรียกประชุมคณะอำนวยการช่วยเหลือคนไทยฯ และจัดตั้งศูนย์ปฏิบัติการฉุกเฉิน เพื่อติดตามและตรวจสอบสถานการณ์

3.2.3 ประสานงานกับหน่วยราชการไทยในเขตคันไซเพื่อให้การช่วยเหลือผู้ประสบภัยพิบัติ

3.2.4 ประสานงานกับสื่อมวลชนภาคภาษาไทยให้ประชาสัมพันธ์ข่าวสารข้อมูล และแนวทางการขอรับความช่วยเหลือ

3.2.5 ติดตามสถานการณ์ มาตรการการให้ความช่วยเหลือของทางการญี่ปุ่น และรัฐบาลท้องถิ่น และประเมินสถานการณ์ รายงานสถานการณ์ให้สถานเอกอัครราชทูต ณ กรุงโตเกียว และกระทรวงการต่างประเทศทราบอย่างต่อเนื่อง

3.2.6 ประเมินสถานการณ์ในการเดินทางไปช่วยเหลือคนไทยในพื้นที่ประสบภัยพิบัติ

3.2.7 ประสานงานกับหน่วยงานที่เกี่ยวข้องเตรียมพร้อมในการช่วยเหลือคนไทย และอพยพคนไทยกลับประเทศไทย

3.2.8 ในกรณีที่มีความจำเป็นต้องอพยพคนไทยออกจากพื้นที่ จัดลำดับความสำคัญของการอพยพตามลำดับความสำคัญก่อนหลัง เช่น ผู้ป่วย เด็ก คนชราและสตรี รวมทั้งครอบครัวข้าราชการ

3.2.8.1 กรณีย้ายไปที่พักพิงชั่วคราวในญี่ปุ่น

- ประสานงานขอความช่วยเหลือจากหน่วยงานที่เกี่ยวข้องของญี่ปุ่นให้จัดหาที่พักพิงชั่วคราว

3.2.8.2 กรณีสถานการณ์รุนแรงจนต้องอพยพกลับประเทศไทย

- ประสานกับบริษัทการบินไทยในโอซากาและหน่วยงานที่เกี่ยวข้องของญี่ปุ่นในการอำนวยความสะดวกจัดเที่ยวบินเพื่อรับคนไทยกลับประเทศไทยทั้งเที่ยวบินปกติและเที่ยวบินพิเศษ

#### 4. การประเมินค่าใช้จ่าย (อัตราแลกเปลี่ยน 100 เยน เท่ากับ 37 บาท)

สรุปประมาณการค่าใช้จ่ายในการอพยพคนไทยในเขตคันไซกรณีเกิดภัยพิบัติธรรมชาติ และภัยโรคระบาดรุนแรง (ประมาณ 1,500 คนต่อครั้ง)

4.1 ค่าเดินทางในญี่ปุ่น	15,000,000 เยน
4.2 ค่าโดยสารเครื่องบินกลับประเทศไทย	50,000,000 เยน
4.3 ค่าใช้จ่ายในการเตรียมสิ่งของจำเป็น	
- ค่าเครื่องนอน	20,000,000 เยน
- ค่าอาหารและน้ำดื่ม	30,000,000 เยน
- เครื่องใช้ส่วนตัวประจำวัน	20,000,000 เยน
4.4 ค่าที่พักอาศัยชั่วคราว	30,000,000 เยน
4.5 ค่าใช้จ่ายเบ็ดเตล็ดอื่น ๆ	10,000,000 เยน
<b>รวม</b>	<b>175,000,000 เยน</b>

หมายเหตุ ค่าใช้จ่ายที่เกิดขึ้นจริงในการให้ความช่วยเหลือคนไทยขึ้นอยู่กับจำนวนคนไทยที่ได้รับผลกระทบและความรุนแรงของสถานการณ์ในขณะนั้น

# ข้อแนะนำสำหรับคนไทยเพื่อรับมือกับเหตุการณ์ฉุกเฉิน

## ในสภาวะปกติ

1. สำรองว่าตนเองและบุคคลในครอบครัวมีหนังสือเดินทางครบถ้วน พร้อมใช้เดินทางหากจำเป็น
2. กรุณาแจ้งที่อยู่และหมายเลขโทรศัพท์ติดต่อให้สถานกงสุลใหญ่ฯ ทราบตามที่อยู่ด้านล่าง

Royal Thai Consulate-General, Osaka

Bangkok Bank Bldg., 4<sup>th</sup> Fl.

1-9-16 Kyutaro-machi, Chuo-ku,

Osaka 541-0056 Japan

โทรศัพท์ 06-6262-9226,9227 โทรสาร 06-6262-9228

3. มีเบอร์โทรศัพท์และที่อยู่ของสถานกงสุลใหญ่ฯ ติดตัวตลอดเวลา
4. พยายามติดต่อเพื่อนคนไทยอย่างสม่ำเสมอ

## ในสภาวะที่เหตุการณ์ไม่ปลอดภัย/เหตุการณ์ฉุกเฉิน/ภัยพิบัติธรรมชาติรุนแรง

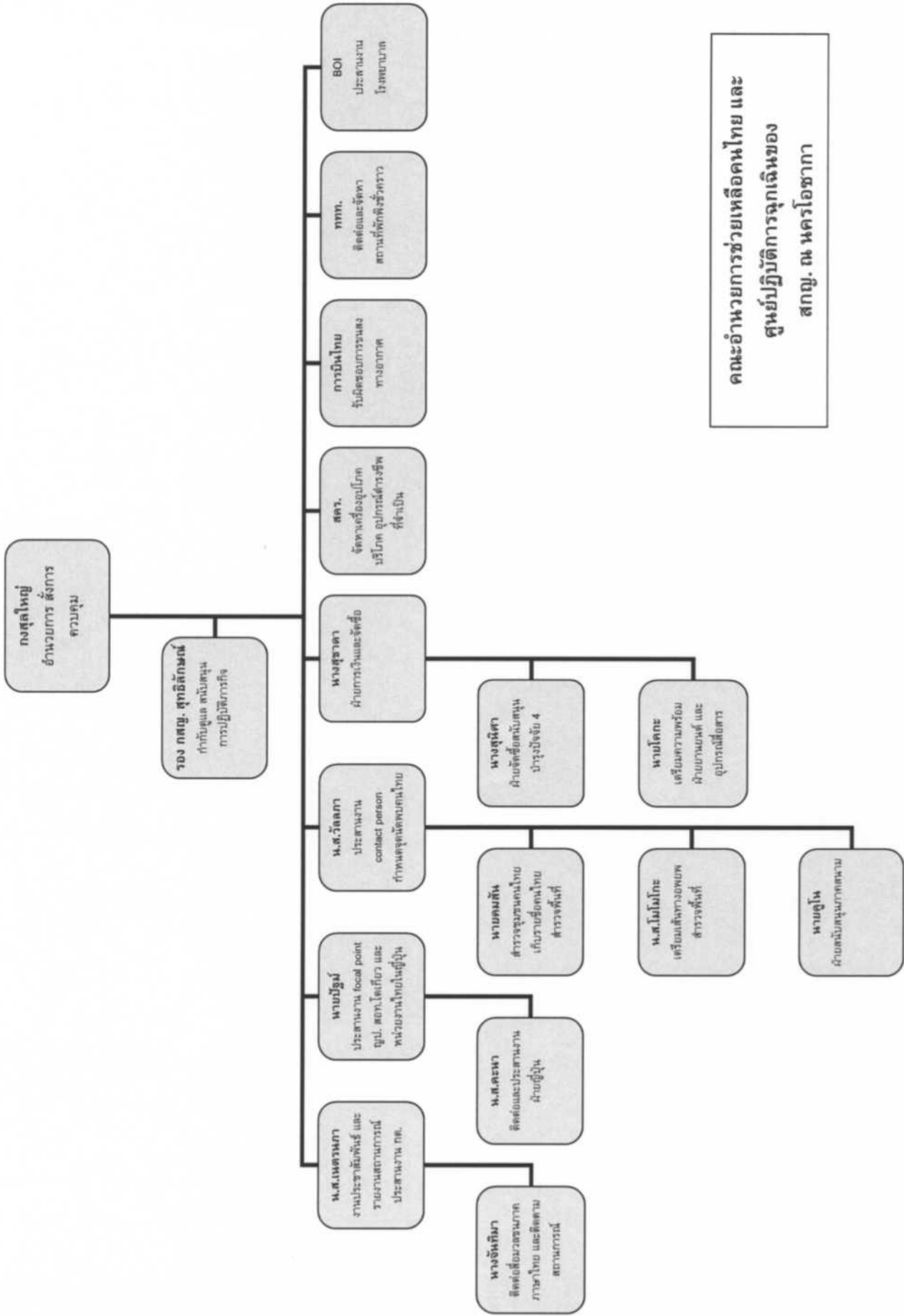
1. เตรียมหนังสือเดินทางให้พร้อมเดินทางหากจำเป็น
2. ติดต่อสถานกงสุลใหญ่ฯ เพื่อรับข้อแนะนำในการปฏิบัติตัว
3. ติดตามข่าวสารทางโทรทัศน์ วิทยุ และกับกลุ่มเพื่อนคนไทย ให้เพื่อนรู้ว่าเราอยู่ที่ใด ไปที่ไหน
4. สำรองอาหาร เครื่องดื่ม เชื้อเพลิง ที่จำเป็น
5. หลีกเลี่ยงการเดินทางไปยังพื้นที่ที่มีปัญหา หลีกเลี่ยงการเดินทางในยามวิกาล
6. ประเมินความเสี่ยงที่จะเกิดขึ้นกับตน บุคคลที่ไม่มีความจำเป็นต้องอยู่ในพื้นที่เสี่ยง ควรเดินทางออกจากบริเวณนั้น

## เมื่อเกิดเหตุการณ์ฉุกเฉิน/ภัยพิบัติธรรมชาติรุนแรง

1. โปรดติดต่อสถานกงสุลใหญ่ฯ เพื่อขอคำแนะนำ
2. อยู่แต่ในที่ที่ปลอดภัย และให้สามารถติดต่อได้ตลอดเวลา
3. หากที่ที่ปลอดภัยเป็นพื้นที่เสี่ยงตามประกาศของทางการญี่ปุ่น ให้เดินทางออกจากพื้นที่และแจ้งที่ที่ปลอดภัยใหม่ให้สถานกงสุลใหญ่ฯ ทราบ
4. ติดตามประกาศของทางการญี่ปุ่นและประกาศจากสถานกงสุลใหญ่ฯ อย่างต่อเนื่อง

## ข้อควรปฏิบัติขณะเกิดแผ่นดินไหว

1. หากที่ปลอดภัยหลบเป็นอันดับแรก เช่น หลบใต้โต๊ะหรือเตียงที่แข็งแรง เพื่อป้องกันสิ่งของที่อาจจะตกใส่
2. อย่าตื่นตระหนกวิ่งออกจากที่พัก เพราะอาจมีสิ่งของตกลงมาทับได้
3. ให้รีบปิดเตาแก๊สและเครื่องใช้ไฟฟ้าทุกชนิด
4. หากท่านอยู่บนรถไฟหรือรถบัส ให้ฟังประกาศ/คำแนะนำจากเจ้าหน้าที่ อย่าลงจากรถจนกว่าจะได้รับแจ้งจากเจ้าหน้าที่
5. หากท่านอยู่นอกอาคารในย่านพื้นที่ตึกสูง อย่าอยู่ในพื้นที่ระหว่างช่องตึก ให้อยู่ในพื้นที่เปิด หรือในตึกที่แข็งแรง รวมทั้งหลีกเลี่ยงบริเวณที่เป็นกระจกหรือกำแพง
6. หากอยู่บนตึกสูง ให้อยู่ห่างจากหน้าต่าง หากท่านติดอยู่ในลิฟต์ ให้กดปุ่มฉุกเฉิน และขอความช่วยเหลือผ่านทางโทรศัพท์ฉุกเฉิน



คณะอำนาจการช่วยเหลือคนไทย และ  
ศูนย์ปฏิบัติการฉุกเฉินของ  
สภท. ณ นครโอซากา

## รายชื่ออาสาสมัครคนไทยในเขตคันไซและเขตใกล้เคียง

No.	ชื่อ- นามสกุล	เขต/ จังหวัด	อาชีพ	ที่อยู่	โทรศัพท์/มือถือ	โทรสาร	อีเมล
1	สุปราณี สิมปยาระยะ	เชียงใหม่	ครูสอนภาษาไทย	69-1-101 Kawara, Kamiya, Kyotanabe-shi, Kyoto, 610-0361	0774-62-5179	0774-62-5179	supraneee@ab.auone-net.jp
2	ดุษฎี พงษ์จิ	โอซากา	-	338 Urata-cho, Isumi-shi, Osaka, 594-1103	080-5361-3311	-	-
3	วิรัตน์ ทาคะงิ	เฮียวโกะ	-	5-3-2, 55-201 Takaoka, Okubo-cho, Akashi-shi, Hyogo, 674-0057	090-3493-0357	-	-
4	กวีพจน์ โพธิ์จักร	ไอจิ	ธุรกิจส่วนตัว ร้านค้า	5-21-21 Naka-ku, Nagoya-shi, Aichi, 460-0008	052-251-1728	052-251-1673	phot@kacha-web.com
5	ชุดินาก โอฮาชิ	โอซากา	ครูสอนภาษาไทย	2-9-4 Higashibefu, Settsu-shi, Osaka, 566-0042	06-6340-0566	06-6340-0566	nwcpma_70485@maia.eonet.ne.jp
6	สายธาร มาชิอุระ	โอซากา	ล่าม ไทย-ญี่ปุ่น	2-15-8 room 305, Nakamiya, Asahi-ku, Osaka 535-0003	090-8532-2865	-	-
7	ณัฐพร โทโตโรทานิ	โอซากา	ธุรกิจส่วนตัว	4-3-12 Imazuminami, Tsurumi-ku, Osaka-shi, Osaka	06-6968-1607	06-6968-1607	miranoma2004@yahoo.com
8	จิวัฒน์ ชากากุจิ	วากายามา	แม่บ้าน	428-9 Kisendai, Iwade-shi, Wakayama, 649-6253	090-7888-2484	0736-61-4609	Marisa SAKAGUCHI@hotmail.com
9	ศิริภรณ์ มินากาวะ	วากายามา	ธุรกิจส่วนตัว	19 Kobillu 402, Sentaibutsu-cho, Hatayashiki, Wakayama	090-7104-1358	0734-27-6135	J1N09071041358@docomo.ne.jp
10	ภวิดา เพ็ชรพนะสัก	นารา	แม่บ้าน	5-5 Muraki-cho, Koriyama-shi, Nara, 639-1141	080-3791-4808	-	-
11	วาสนา นานามิ	ชิซุโอกะ	แม่บ้าน พนักงานบริษัท	2683-23 Susuki, Makinohara-shi, Shizuoka, 421-0524	0548-52-0675	-	reo-kenmama2000@hotmail.com
12	ศรัทธัน โอคุโบ	นาโงยา	กลุ่มเพื่อนหญิง	3-7-55-303 Taiko, Nakamura-ku, Nagoya, 453-0801	090-9264-8252	052-452-7695	-
13	รุ่งนที ยามาคุจิ	นาโงยา	กลุ่มเพื่อนหญิง	3-7-55-303 Taiko, Nakamura-ku, Nagoya, 453-0801	090-7605-0086	052-486-0369	-
14	ปียนันทน์ โสภณเสริ	นาโงยา	กลุ่มเพื่อนหญิง	3-7-55-303 Taiko, Nakamura-ku, Nagoya, 453-0801	090-7044-4269	0593-54-9020	-
15	กัญญาภัค ยามาโมโต	โอซากา	แม่บ้าน สอนพิเศษ	3-35-4 Matsugaoka, Takatsuki-shi, Osaka, 569-1031	080-6161-9288	0726-29-6772	kanyapak@yahoo.com
16	เศกศักดิ์ เขยชมม	ฮิโรชิม่า	นักศึกษา	28-6 Sunsquare Apartment, Saijo Nishihonmachi, Higashi Hiroshima,	090-7549-1576	-	seksak_tistr@hotmail.com
17	อมรพันธ์ ไกรลาส	โกเบ	นักศึกษา	-	090-3611-5465	-	-

18	ทัศนียา แซ่หลี	ชิกะ	แม่บ้าน	1062 Osadera, Koura-cho, Inukami-gun, Shiga	080-1422-3203	-	tassaneevas@hotmail.com
19	กนกพิชญ์ นาคานาบายา	โอซากา	แม่บ้าน สอนพิเศษ	1-10-16 Kawazue, Takatsuki-shi, Osaka, 569-0824	072-695-6241	072-695-6241	nakaor@ten.zaq.ne.jp
20	กุลวดี ยาชูกิ	โอซากา	-	2-20-16 Matsutaoka, Takatsuki-shi, Osaka, 569-1031	072-687-3866	-	-
21	ธราทิพย์ ฮิโนเอะ	เฮียวโกะ	-	7-1-1-607 Aoyamadai, Tarumi, Kobe, Hyogo	080-3830-3668	-	-
22	จันทร์เพ็ญ อินานิริ	มิเอะ	แม่บ้าน	40-203 Higashimachi, Hirano, Iga-shi, Mie, 518-0180	090-3255-0604	0595-218-633	-
23	ปวีรชาติ อาทาทากะ	มิเอะ	นวดไทยแผนโบราณ	40-203 Higashimachi, Hirano, Iga-shi, Mie, 518-0180	090-5008-1773	-	-
24	ปริญญา หล่อจ๊ะขุ่น	เกียวโต	นักศึกษา	43 Banji, Ujiou Nishiseno, Kitashirawaka, Kyoto 606-8255	080-3851-9460	-	Lprinya@hotmail.com
25	เกลินี จิวณิชากร	เกียวโต	นักศึกษา	-	080-4230-8382	-	kaynose@hotmail.com
26	อาทิตย์ มกรเสน	นาโงยา	-	room 308 Kuori-city, Yamanote, Yakumo-cho 33, Showa-ku Nagaya-shi, Nagoya 466-	090-9919-2523	-	oxzole@hotmail.com
27	ทัศนีย์ มระคี	เฮียวโกะ	ศูนย์ร่ำไทย	Room 201, 3-25-18 Muko-cho, Amagasaki-shi, Hyogo	090-1482-8841	-	tt-cc@hotmail.co.jp
28	ศรยา ชิกะโมโต้	ชิกะ	แม่บ้าน	2-7-12 Yokaichi Kanaya, Higashioumi, Shiga	080-3829-6632	0748-20-5900	Kensuke kuuya@yahoo.com
29	สุภัทรา คาวาคิตะ	โอซากา	ร้านกรุงเทพฯ	3-2-30-1204, Kouzu, Chuo-ku, Osaka-shi, Osaka	090-7035-3384	-	s.kawakita@krungtep.co.jp

### หน่วยงานที่ติดต่อในกรณีฉุกเฉิน

หน่วยงาน	แผนกที่ติดต่อ	หมายเลขโทรศัพท์	URL
จังหวัดโอซากา	แผนกป้องกันภัย	06-6944-6021	<a href="http://www.cds.osaka-bousai.net/pref/index.html">http://www.cds.osaka-bousai.net/pref/index.html</a>
	info. Piazza Osaka	06-6773-6533	<a href="http://www.ih-osaka.or.jp/enjoy/jp/">http://www.ih-osaka.or.jp/enjoy/jp/</a>
อำเภอโอซากา	แผนกนโยบายความปลอดภัย	06-6643-1031	<a href="http://www.ossk.or.jp/">http://www.ossk.or.jp/</a>
	info. Piazza Osaka	06-6773-6533	<a href="http://www.ih-osaka.or.jp/enjoy/jp/">http://www.ih-osaka.or.jp/enjoy/jp/</a>
จังหวัดเฮียวโกะ	แผนกป้องกันภัย	07-3841-7711	<a href="http://hyogo.bosai.info/">http://hyogo.bosai.info/</a>
อำเภอโกเบ	ศูนย์ป้องกันภัย	078-322-5738	<a href="http://www.city.kobe.lg.jp/safety/fire/outline/center/">http://www.city.kobe.lg.jp/safety/fire/outline/center/</a>
อำเภออาชิยะ	แผนกป้องกันภัย	0797-38-2093	<a href="http://www.city.ashiya.lg.jp/bousai/teikyuu.html">http://www.city.ashiya.lg.jp/bousai/teikyuu.html</a>
จังหวัดเกียวโต	แผนกป้องกันภัย	075-414-4470 • 44	<a href="http://www.pref.kyoto.jp/shobo/index.html">http://www.pref.kyoto.jp/shobo/index.html</a>
อำเภอเกียวโต	ศูนย์ป้องกันภัย	075-662-1849	<a href="http://web.kyoto-inet.or.jp/org/bousai_s/">http://web.kyoto-inet.or.jp/org/bousai_s/</a>
จังหวัดมิเอะ	แผนกควบคุมป้องกันภัย	059-224-2108	<a href="http://www.pref.mie.jp/D1BOUSAI/">http://www.pref.mie.jp/D1BOUSAI/</a>
อำเภอยกไกจิ	แผนกป้องกันภัย	059-354-8119	<a href="http://www.anshin-bousai.net">http://www.anshin-bousai.net</a>
จังหวัดวากายามา	ศูนย์ป้องกันภัย	073-432-4111	<a href="http://www.pref.wakayama.lg.jp/">http://www.pref.wakayama.lg.jp/</a>
จังหวัดวากายามา	ศูนย์แจ้งข่าวสารกรณีฉุกเฉิน	073-441-2031	<a href="http://wave.pref.wakayama.lg.jp/news/bousai/">http://wave.pref.wakayama.lg.jp/news/bousai/</a>
อำเภอวากายามา	แผนกป้องกันภัย	073-435-1199	<a href="http://www.bosai.city.wakayama.wakayama.jp/">http://www.bosai.city.wakayama.wakayama.jp/</a>
จังหวัดนารา	แผนกควบคุมป้องกันภัย	0742-22-1101	<a href="http://www.pref.nara.jp/bosai/02.html">http://www.pref.nara.jp/bosai/02.html</a>
จังหวัดนารา	ศูนย์ควบคุมป้องกันภัยLife&Life	0742-22-1101	<a href="http://www.pref.nara.jp/dd_aspx_menuid-13101.htm">http://www.pref.nara.jp/dd_aspx_menuid-13101.htm</a>
อำเภอนารา	ศูนย์ป้องกันภัย	0742-34-1111	<a href="http://www.city.nara.nara.jp/www/toppage/">http://www.city.nara.nara.jp/www/toppage/</a>
จังหวัดชิกะ	หน่วยควบคุมป้องกันภัย	077-528-3430	<a href="http://www.pref.shiga.jp/c/shobo/">http://www.pref.shiga.jp/c/shobo/</a>
จังหวัดชิกะ	ศูนย์ควบคุมป้องกันภัย	077-528-3436	<a href="http://www.shiga-bousai.jp/internet/base/emergency">http://www.shiga-bousai.jp/internet/base/emergency</a>
อำเภอฮิกาชิโออุมิ	แผนกป้องกันภัย	050-5801-1234	<a href="http://www.city.higashiomi.shiga.jp/">http://www.city.higashiomi.shiga.jp/</a>