

แผนการอพยพคนไทยในสหภาพพม่า

สถานการณ์โดยทั่วไป

แม้ว่าสถานการณ์ภายในของพม่าในปัจจุบันจะมีความมั่นคง รัฐบาลทหารยังสามารถควบคุมดูแลความเคลื่อนไหวของกลุ่มต่อต้านรัฐบาลกลุ่มต่างๆ ได้อย่างมีประสิทธิภาพ ทำให้โอกาสที่กลุ่มต่อต้านรัฐบาลจะก่อให้เกิดเหตุการณ์ความไม่สงบในพม่า โดยเฉพาะในกรุงย่างกุ้ง และเมืองใหญ่อื่นๆ ของพม่าเป็นไปได้ยาก อย่างไรก็ตาม สถานเอกอัครราชทูตฯ มีความเห็นว่าโอกาสที่จะเกิดเหตุการณ์ความไม่สงบในพม่าก็ยังคงมีอยู่ โดยเฉพาะในโอกาสครบรอบวันสำคัญต่างๆ และในช่วงระหว่างหรือหลังการเลือกตั้งทั่วไปของพม่าที่กำหนดจะจัดขึ้นในเดือนพฤศจิกายน 2553 ซึ่งอาจส่งผลกระทบต่อชีวิตและทรัพย์สินของคนไทยในพม่า จนถึงระดับที่สถานเอกอัครราชทูตฯ จำเป็นต้องจัดให้มีการอพยพของคนไทยออกจากพื้นที่ที่ได้รับผลกระทบ โดยเร็ว

สมมติฐาน

แผนอพยพคนไทยในสหภาพพม่าฉบับนี้จัดทำขึ้น โดยมีสมมติฐาน ดังนี้

- รัฐบาลไทยมีขีดความสามารถ และทรัพยากรเพียงพอที่จะให้การสนับสนุนแผนการอพยพคนไทยที่สถานเอกอัครราชทูตฯ จัดทำขึ้น ได้อย่างทันที่
- รัฐบาลพม่ามีความสามารถในการควบคุมสถานการณ์ความไม่สงบได้อย่างจำกัด
- รัฐบาลพม่าให้การตอบสนองต่อคำร้องขอของรัฐบาลไทย/สถานเอกอัครราชทูตฯ ในการอำนวยความสะดวกในการอพยพคนไทยได้ในวงจำกัด
- การคมนาคมระหว่างประเทศตามปกติไม่สามารถดำเนินการได้หรือดำเนินการได้อย่างจำกัดมาก
- ในระหว่างการเกิดเหตุการณ์ความไม่สงบ ระบบบริการสาธารณะของพม่า (โทรศัพท์, อินเทอร์เน็ต ไฟฟ้า การขนส่งสาธารณะ) เกิดความชะงักงัน หรือให้บริการได้อย่างจำกัด

วัตถุประสงค์ของแผน

- เพื่อให้การคุ้มครองดูแลสวัสดิภาพของคนไทยในพม่าให้ได้รับความปลอดภัย
- เพื่อให้สาธารณชนในประเทศไทยได้รับทราบข้อมูลเกี่ยวกับความเป็นอยู่ของคนไทยอย่างถูกต้อง
- เพื่อคุ้มครองดูแลทรัพย์สินของทางราชการให้ปลอดภัย
- เพื่อให้ ศปก.อท. สามารถดำเนินการอพยพคนไทยที่พำนักอาศัยอยู่ในพม่าจำนวนมากที่สุดเท่าที่จะกระทำได้ ให้เดินทางกลับประเทศไทยได้โดยสวัสดิภาพ

แผนการปฏิบัติ

แผนการปฏิบัติในการเตรียมการอพยพคนไทยสามารถแบ่งออกได้เป็น 3 ขั้นตอน กล่าวคือ

ขั้นเตรียมการ สถานเอกอัครราชทูตฯ จะเป็นหน่วยงานหลักในการเตรียมการอพยพ โดยการจัดทำและปรับปรุงรายละเอียดต่างๆของแผนการอพยพคนไทยให้เป็นปัจจุบัน ปรับปรุงรายชื่อ ที่อยู่หมายเลขโทรศัพท์ ข้อมูลเกี่ยวกับญาติพี่น้องในประเทศไทย และรายละเอียดอื่นๆที่จำเป็นของคนไทยในพม่าให้ทันสมัยอยู่เสมอ รวมทั้งการจัดตั้งศูนย์ปฏิบัติการอพยพคนไทย สถานเอกอัครราชทูต ณ กรุงย่างกุ้ง (ศปกอท. ย่างกุ้ง) ซึ่งมีโครงสร้างการปฏิบัติงานตาม *ผนวก ก* โดยมีบุคลากรในฝ่ายต่างๆ ตาม *ผนวก ข* ซึ่งรายละเอียดขอบเขตการปฏิบัติของแต่ละฝ่ายปรากฏตาม *ผนวก ค* ทั้งนี้ ขั้นเตรียมการจะสิ้นสุดลงเมื่อเอกอัครราชทูตฯ ประกาศใช้ขั้นดำเนินการ

ขั้นดำเนินการ เมื่อ กองอำนวยการ ศปกอท. ย่างกุ้ง พิจารณาแล้วเห็นว่าสถานการณ์มีการเปลี่ยนแปลงไปเป็นอย่างมาก จำเป็นจะต้องให้ ศปกอท. ย่างกุ้ง ปฏิบัติการเต็มรูปแบบ ฝ่ายต่างๆ ของ ศปกอท. ย่างกุ้ง จะเริ่มปฏิบัติหน้าที่ตามที่ได้รับมอบหมาย โดยเริ่มที่สถานะความฉุกเฉินสี่เหลือง รายละเอียดการปฏิบัติงานของฝ่ายต่างๆ ของ ศปกอท. ย่างกุ้ง ในสถานะความฉุกเฉินระดับต่างๆ ปรากฏตาม *ผนวก ง*

การสิ้นสุดการปฏิบัติงาน เมื่อคนไทยสามารถเดินทางออกจากประเทศพม่าได้ทั้งหมด

ข้อมูลเพิ่มเติมในการปฏิบัติงาน

- ขั้นเตรียมการ สถานเอกอัครราชทูต ดำเนินการจัดตั้งเครือข่ายปฏิบัติการ
- ขั้นดำเนินการ เริ่มเมื่อ เอกอัครราชทูตฯ ประกาศเริ่มขั้นดำเนินการ
- จุดรวบรวมคนไทย มี 2 จุด คือสถานเอกอัครราชทูตฯ และสำนักงาน บริษัท ปตท.สผ.
- พื้นที่อพยพ คือท่าอากาศยานนานาชาติกรุงย่างกุ้ง ส่วนรับรอง VIP
- การขนส่ง ยานพาหนะหลักในการรวบรวมคนไทยคือรถยนต์ของ สอท. สนง. ผชท. สนง. พาณิชย และ สนง. ปตท. สผ. หากจำนวนยานพาหนะไม่เพียงพอในระหว่างการรวบรวมคนไทย หรือในระหว่างการอพยพคนไทยไปยังพื้นที่อพยพ ขอให้ฝ่ายควบคุมการขนส่ง จัดเช่ายานพาหนะเพิ่มเติม
- เวลาอ้างอิงที่ใช้ในการปฏิบัติงานคือเวลาท้องถิ่นของพม่า (GMT+6.30 ชม.)
- ให้ทุกฝ่ายรายงานผลการปฏิบัติงานให้กองอำนวยการ ศปกอท. ย่างกุ้งทราบทุกชั่วโมง นับตั้งแต่ประกาศขั้นดำเนินการ

การบังคับบัญชาและการสื่อสาร

การบังคับบัญชา

- เอกอัครราชทูต ณ กรุงย่างกุ้ง เป็นผู้อำนวยการ ศปกอท. ย่างกุ้ง แต่หากมีความจำเป็น สามารถมอบอำนาจการบังคับบัญชาให้ข้าราชการสถานเอกอัครราชทูตฯ ที่มีอาวุโสลำดับถัดมาปฏิบัติหน้าที่แทนได้

- ที่ตั้ง สปกอท. ย่างกุ้ง ตั้งอยู่ที่ สถานเอกอัครราชทูตฯ โดยจะเปิดทำการอย่างเต็มรูปแบบตั้งแต่เวลา
ประกาศขึ้นดำเนินการ + 1 ชั่วโมง

การติดต่อสื่อสาร

- ช่องทางการติดต่อสื่อสารหลักระหว่าง สปกอท. ย่างกุ้งกับกระทรวงฯ คือ โทรศัพท์ผ่านดาวเทียม
- ช่องทางการติดต่อสื่อสารหลักระหว่าง สปกอท. ย่างกุ้ง กับ จนท. ในฝ่ายต่างๆ คือวิทยุสื่อสาร
- ช่องทางการติดต่อสื่อสารหลักระหว่าง สปก.อท. ย่างกุ้งกับคนไทย คือ โทรศัพท์โทรศัพท์

เคลื่อนที่ และอินเทอร์เน็ต

- หากช่องทางการสื่อสารหลัก ไม่สามารถดำเนินการได้ ช่องทางการสื่อสารรองคือใช้ผู้นำสาร
- ช่องทางการสื่อสารฉุกเฉินระหว่าง สปกอท. กับคนไทยในพม่า ที่อาจพิจารณานำมาใช้ได้ คือ

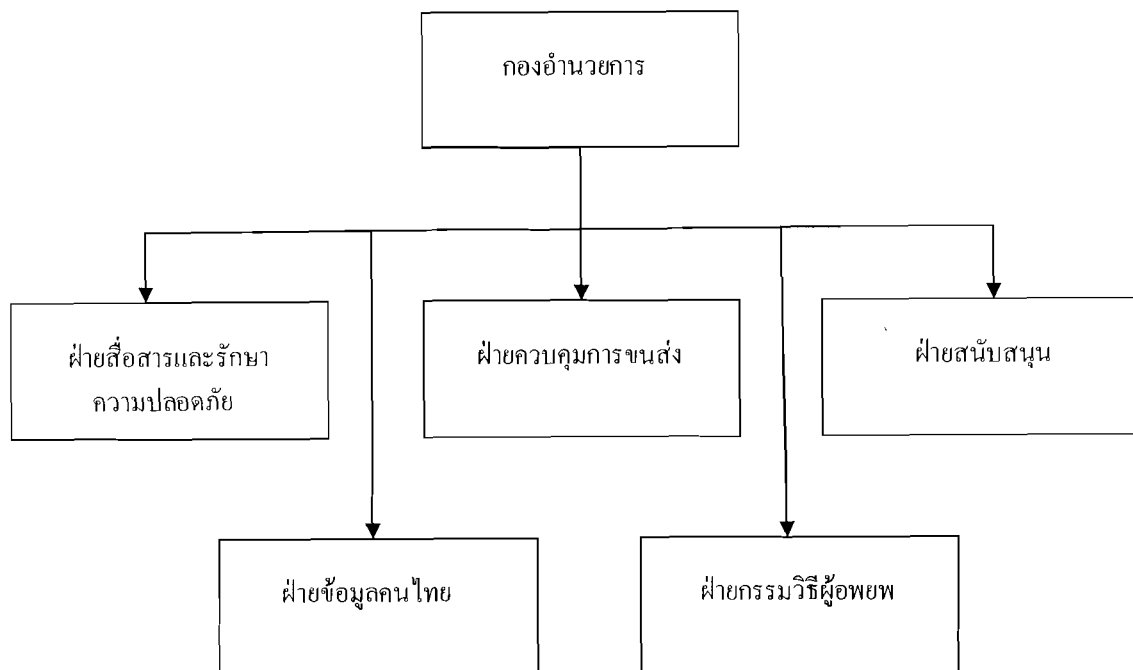
รายการโทรศัพท์จากประเทศไทย (UBC) หรือ โทรศัพท์ผ่านดาวเทียมช่องอื่นๆ

คำแนะนำในการปฏิบัติตัวของคนไทย

รายละเอียดการปฏิบัติตัวของคนไทยตามสถานะความฉุกเฉินระดับต่างๆ ปรากฏตาม **ผนวก จ**

แผนอพยพนี้ ปรับปรุงเมื่อ สิงหาคม 2553.....

แผนผังการจัดศูนย์ปฏิบัติการอพยพคนไทย สถานเอกอัครราชทูต ณ กรุงย่างกุ้ง ศปกอท. ย่างกุ้ง



ร่างการจัดและการกำหนดตัวบุคคล/หน้าที่ของ สปกอท. ย่างกุ้ง

การกำหนดตัวบุคคลและหน้าที่

กองอำนาจการ

เอกอัครราชทูต

อัครราชทูต

ผู้ช่วยทูตฝ่ายทหาร 3 เหล่าทัพ

ฝ่ายกรรมวิธีผู้อพยพ

คุณอรรรตสิทธิ์ฯ

คุณสิริชาดาฯ

ผู้แทนภาคเอกชน (ปตท.สผ./ ซีพี/การบินไทย และอื่นๆ)

ฝ่ายควบคุมการขนส่ง

อทป. ประจวบฯ

คุณสุภาพรรณฯ

เสมียน สน. ผชท.

ผู้แทนภาคเอกชน (การบินไทย/ปตท.สผ. และอื่นๆ)

ฝ่ายสื่อสารและรักษาความปลอดภัย

อทป. ภูเก็ตฯ

คุณยอดผาฯ

เสมียน สน. ผชท.

ฝ่ายข้อมูลคนไทย

อทป. วิทยฯ

คุณอรรรตสิทธิ์ฯ

คุณรุ่งรัศมีฯ

เครือข่ายคนไทย

ฝ่ายสนับสนุน

คุณสาลินีฯ

คุณพิมพ์พิศาฯ

เสมียน สน. ผชท.

ขอบเขตการปฏิบัติของฝ่ายต่างๆใน สปกอท. อย่างกว้าง

กองอำนาจการ

- ติดตามสถานการณ์
- ประกาศและปรับปรุงสถานะความฉุกเฉิน (Emergency Status) ตามลำดับชั้นที่ที่กำหนดไว้

(เขียว เหลือง ส้ม แดง)

- กำหนดจตุรบรรณคนไทย
- ประสานการปฏิบัติระหว่างรัฐบาลไทยกับรัฐบาลพม่า
- กำกับดูแล อำนาจการ การปฏิบัติของฝ่ายต่างๆใน สปกอท. อย่างกว้าง ให้เป็นไปตามแผน

ฝ่ายกรรมวิธีอพยพ

- จัดตั้งเครือข่ายคนไทย และรักษาช่องทางการติดต่อสื่อสารกับเครือข่ายที่ตั้งขึ้น
- กำหนดสถานะความเร่งด่วนในการอพยพคนไทย โดยแบ่งตามประเภท และความจำเป็น
- ประสานงานกับหน่วยงานที่เกี่ยวข้องของพม่าเพื่อขออำนาจความสะดวกในการอพยพ
- รวบรวมคนไทยที่จะอพยพให้ได้มากที่สุด แล้วจัดให้ไปอยู่ ณ จตุรบรรณคนไทย

ฝ่ายควบคุมการขนส่ง

- รวบรวมยานพาหนะจาก สนง. ต่างๆ เพื่อนำมาใช้สนับสนุนการปฏิบัติงานของ สปกอท. อย่างกว้าง
- จัดหายานพาหนะที่จะใช้ในการเคลื่อนย้ายคนไทยจากจตุรบรรณต่างๆ ไปยังพื้นที่อพยพ
- บริหารจัดการการใช้ยานพาหนะในระหว่างการอพยพ
- กำหนดเส้นทางในการเคลื่อนย้ายคนไทยจากจตุรบรรณต่างๆ ไปยังพื้นที่อพยพ
- จัดการบรรยายสรุป/อบรม พนักงานขับรถ

ฝ่ายสื่อสารและรักษาความปลอดภัย

- จัดเตรียมและบำรุงรักษาอุปกรณ์สื่อสารให้อยู่ในสภาพดี
- จัดเตรียมช่องทางการสื่อสารหลัก และช่องทางการสื่อสารรอง ระหว่าง สปกอท. อย่างกว้าง กับ

กระทรวงฯ

- จัดตั้งข่ายการสื่อสารระหว่าง สปกอท. อย่างกว้างกับจตุรบรรณ ต่างๆ และพื้นที่อพยพ
- จัดเตรียมช่องทางการสื่อสารระหว่าง สปกอท. อย่างกว้างกับหน่วยงานที่เกี่ยวข้องของพม่า
- จัดทำคู่มือการสื่อสารช่องทางต่างๆ แจกจ่ายแก่ผู้เกี่ยวข้อง
- ประสานงานกับหน่วยงานที่เกี่ยวข้องทั้งไทยและพม่าในการจัดมาตรการรักษาความปลอดภัยทั้ง

การรักษาความปลอดภัยสถานที่ และในระหว่างการเคลื่อนย้าย

- จัดทำคำแนะนำในการรักษาความปลอดภัยเป็นรายบุคคลเพื่อแจกจ่าย

- กำหนดวิธีการและดำเนินการต่อเอกสารและทรัพย์สินของทางราชการ

ฝ่ายข้อมูลคนไทย

- รวบรวมรายชื่อและจัดหมวดหมู่ของคนไทยที่อาศัยอยู่ในพม่าให้เป็นระเบียบ และเป็นปัจจุบัน
- เป็นศูนย์ประสานงานและประชาสัมพันธ์ข้อมูลข่าวสารให้แก่คนไทยในพม่า
- เป็นศูนย์ประสานการติดตามและแจ้งข้อมูลของคนไทยที่อยู่ในพม่าระหว่าง ศปกอท. ย่างกุ้ง กับ

กระทรวงฯ

- จัดทำ ผลิตและแจกจ่าย ข่าวประชาสัมพันธ์ของ ศปกอท. ย่างกุ้ง ให้แก่สื่อมวลชน

ฝ่ายสนับสนุน

- สนับสนุนทางการส่งกำลังบำรุงให้แก่ ศปกอท. ย่างกุ้ง
- เตรียมการจัดหา เก็บสะสม อาหาร น้ำ ยา วัคซีนโรค และเครื่องมืออื่นๆ ที่จำเป็น ในระหว่างกาปฏิบัติงานของ ศปกอท. ย่างกุ้ง การรวมคน และการอพยพคนไทย (ขั้นต่ำ ให้เพียงพอสำหรับรองรับคน 200 คน เป็นเวลา 2 – 3 วัน)

สถานะความฉุกเฉิน (Emergency Status)

ระดับ 1 สีเขียว

ปัจจัยบ่งชี้	สถานการณ์ปกติ
ปัจจัยควบคุม	สถานการณ์ปกติ
เป้าหมาย	เตรียมความพร้อมของ สถานเอกอัครราชทูต และผู้เกี่ยวข้อง รวบรวม จัดทำฐานข้อมูลคนไทย

กองอำนาจการ

ตรวจสอบ ปรับปรุงแผนการอพยพคนไทยให้ทันต่อเหตุการณ์
เรียกประชุมหน่วยงานที่เกี่ยวข้อง เพื่อซักซ้อมแผนการอพยพให้ทุกฝ่ายมีความเข้าใจที่ตรงกัน

ฝ่ายกรรมวิธีผู้อพยพ

ปรับปรุงทะเบียนรายชื่อคนไทย/ที่อยู่/หมายเลขโทรศัพท์/อีเมล
จัดตั้งเครือข่ายคนไทย
ประชาสัมพันธ์แผนอพยพให้คนไทยได้ทราบโดยทั่วถึง

ฝ่ายควบคุมการขนส่ง

ศึกษาและจัดทำเส้นทางการอพยพ ทั้งระหว่าง ศปกอท. จุฬารวมคน พื้นที่อพยพ
จัดทำรายชื่อบริษัทรถยนต์เช่าที่สามารถเรียกใช้ได้ในกรณีฉุกเฉิน

ฝ่ายสื่อสารและรักษาความปลอดภัย

ตรวจสอบและบำรุงรักษาอุปกรณ์สื่อสารช่องทางหลักให้ใช้ได้ตลอดเวลา
ทำความเข้าใจกับเจ้าหน้าที่ท้องถิ่นที่เกี่ยวข้องกับการรักษาความปลอดภัย

ฝ่ายข้อมูลคนไทย

(ยังไม่ปฏิบัติงาน)

ฝ่ายสนับสนุน

จัดเตรียมเงินสดเอาไว้ให้เพียงพอในกรณีฉุกเฉิน
จัดเตรียมหมายเลขโทรศัพท์ที่จำเป็นในกรณีฉุกเฉิน อาทิ สถานีตำรวจ โรงพยาบาล สายการบิน

สถานะความฉุกเฉิน (Emergency Status)

ระดับ 2 สีเหลือง

ปัจจัยบ่งชี้ เริ่มมีข่าวความไม่สงบเกิดขึ้น

ปัจจัยควบคุม รัฐบาลยังสามารถควบคุมสถานการณ์ได้ การดำเนินชีวิตโดยทั่วไปยังปกติ

เป้าหมาย คนไทยรับทราบสถานการณ์ รับทราบจุดติดต่อและจุดรวบรวมคน

กองอำนาจการ

ติดตามข่าวสาร และพัฒนาการของสถานการณ์อย่างใกล้ชิด

ซักซ้อมแผนการอพยพคนไทยกับฝ่ายต่างๆที่เกี่ยวข้อง

กำหนด และประกาศสถานะความฉุกเฉินที่เหมาะสม

ฝ่ายกรรมวิธีผู้อพยพ

โอนข้อมูลทะเบียนรายชื่อคนไทยให้ฝ่ายข้อมูลคนไทย

ประชาสัมพันธ์พื้นที่คนไทยในพม่าได้ทราบถึงแผนอพยพของ ศบค.ท. อย่างกว้าง รวมถึงวิธีปฏิบัติหากจำเป็นต้องจัดการอพยพ

แจ้งเตือนคนไทย (ผ่านกระทรวงฯ ไปยังสื่อมวลชนสาขาต่างๆในประเทศไทย) ให้หลีกเลี่ยงการเดินทางเข้าประเทศพม่า หากไม่จำเป็นอย่างยิ่งขาด

ทบทวนและซักซ้อมการอพยพกับเจ้าหน้าที่ท้องถิ่นที่เกี่ยวข้อง

ฝ่ายควบคุมการขนส่ง

เตรียมความพร้อมด่านยานพาหนะทั้งในด้านพนักงานขับ นำมันเชื้อเพลิง และสภาพของยานพาหนะ

จัดเตรียมเช่ายานพาหนะเพิ่มเติมหากจำเป็น

สำรวจความพร้อมของเส้นทางที่จะใช้ในการอพยพ

ฝ่ายสื่อสารและรักษาความปลอดภัย

ตรวจสอบความพร้อมของระบบการสื่อสารหลักและรอง

ตรวจสอบและซักซ้อมการสื่อสารกับเครือข่ายคนไทย

ซักซ้อมมาตรการการรักษาความปลอดภัยสถานที่ และความปลอดภัยบุคคล

ฝ่ายข้อมูลคนไทย

รับโอนข้อมูลทะเบียนรายชื่อคนไทยจากฝ่ายกรรมวิธีผู้อพยพ

จัดเตรียมเอกสารสำหรับใช้ในการแถลงข่าว

จัดเตรียมการตั้งศูนย์ประสานงานการติดตามคนไทย

ฝ่ายสนับสนุน

ดำเนินการจัดหา สะสม สิ่งของเครื่องอุปโภค บริโภคที่จำเป็น ให้เพียงพอ

จัดหาวัสดุอุปกรณ์สำนักงานให้เพียงพอสำหรับการปฏิบัติงานของฝ่ายต่างๆ

จัดเตรียมสถานที่พักพิงชั่วคราว หากสถานการณ์ไม่ดีขึ้น

สถานะความฉุกเฉิน (Emergency Status)

ระดับ 3 สีส้ม

ปัจจัยบ่งชี้	เกิดความไม่สงบเป็นระยะ และมีแนวโน้มขยายวงกว้าง
ปัจจัยควบคุม	รัฐบาลเริ่มสูญเสียความสามารถในการควบคุมสถานการณ์ การดำเนินชีวิตเริ่มได้รับผลกระทบ การคมนาคมระหว่างประเทศเริ่มได้รับผลกระทบ
เป้าหมาย	ให้คนไทยที่ไม่มีความจำเป็นต้องอยู่ในประเทศ เดินทางออกจากพม่าให้มากที่สุด โดยใช้ช่องทางปกติ เตรียมเก็บสะสม สิ่งของเครื่องใช้ที่จำเป็นในชีวิตเอาไว้ให้เพียงพอ

กองอำนวยการ

ติดตามพัฒนาการของสถานการณ์อย่างใกล้ชิด

ประเมินแนวโน้มของสถานการณ์ในอนาคต โดยอาศัยข้อมูลจากแหล่งต่างๆ

กำหนดแนวทาง และปรับปรุงแผนการอพยพให้สอดคล้องกับพัฒนาการของสถานการณ์

ศปกอท. ย่างกุ้ง ขออนุมัติกระทรวงฯ อพยพคนไทย

ฝ่ายกรรมวิธีผู้อพยพ

หารือกับสถานเอกอัครราชทูตประเทศต่างๆเกี่ยวกับมาตรการการให้ความช่วยเหลือคนชาติของตน

ประชาสัมพันธ์ข่าวสารเกี่ยวกับสถานการณ์ภายในพม่าให้ชุมชนไทยทราบ

แจ้งเตือนคนไทยเกี่ยวกับแนวทางในการอพยพ และขอให้เคลื่อนย้ายไปยังจุดรวบรวมคนไทย

ประชาสัมพันธ์ให้คนไทยเดินทางออกจากประเทศโดยเร็วที่สุด

ประสานเจ้าหน้าที่ท้องถิ่นเตรียมการอพยพ

ประสานกระทรวงฯ เพื่อเตรียมการอพยพ

ฝ่ายควบคุมการขนส่ง

ประสานสายการบินต่างๆสำรองที่นั่งให้แก่คนไทยในการเดินทางออกจากประเทศ

จัดสรร มอบหมายหน้าที่สำหรับยานพาหนะที่อยู่ในความดูแล

จัดเช่ายานพาหนะมาใช้เพิ่มเติมหากยานพาหนะที่มีอยู่ไม่เพียงพอ

ฝ่ายสื่อสารและรักษาความปลอดภัย

ประสานเจ้าหน้าที่ท้องถิ่นเพิ่มมาตรการรักษาความปลอดภัย

แจกจ่ายอุปกรณ์สื่อสารให้แก่เจ้าหน้าที่ที่เกี่ยวข้อง

เตรียมการจัดหมวดหมู่/เก็บ/ทำลาย เอกสารและอุปกรณ์สำคัญของสถานเอกอัครราชทูตฯ

ฝ่ายข้อมูลคนไทย

ปรับปรุงข้อมูลที่เกี่ยวข้องกับคนไทยให้เป็นปัจจุบัน

จัดตั้งศูนย์รับเรื่องติดตามข่าวและสืบหาคนไทย

จัดตั้งศูนย์ข่าวและจัดทำเอกสารข่าวเผยแพร่แก่สื่อมวลชน

ฝ่ายสนับสนุน

สำรวจเครื่องอุปโภคบริโภคให้เพียงพอกับจำนวนคนไทยที่มาพำนักอยู่ในจตุรบรรรมคนไทย

ดูแลสภาพความเป็นอยู่ของคนไทยที่มาพำนักอยู่ที่จตุรบรรรมคนไทย ให้ได้รับความสะดวกสบายตามสมควร

สถานะความฉุกเฉิน (Emergency Status)

ระดับ 4 สีแดง

ปัจจัยบังคับ	เกิดความไม่สงบขึ้นอย่างต่อเนื่อง และขยายวงกว้าง เกิดความขาดแคลนอาหารและสิ่งของจำเป็น มีความไม่ปลอดภัยในชีวิตและทรัพย์สิน
ปัจจัยควบคุม	รัฐบาลสูญเสียความสามารถในการควบคุมสถานการณ์ การดำเนินชีวิตได้รับผลกระทบมากขึ้น การคมนาคมระหว่างประเทศไม่สามารถทำได้ หรือทำได้ขอบเขตจำกัด
เป้าหมาย	อพยพคนไทยออกจากพม่าให้มากที่สุดและเร็วที่สุด แล้วปิดสถานเอกอัครราชทูตฯ

กองอำนวยการ

กำกับดูแลการปฏิบัติงานของฝ่ายต่างๆ ให้เป็นไปตามแผนอพยพ

ประกาศสถานะความฉุกเฉินระดับ 4 สีแดง

กำหนดวัน เวลา และวิธีการในการอพยพ

ฝ่ายกรรมวิธีผู้อพยพ

แจ้งเจ้าหน้าที่ท้องถิ่นว่าจะมีการอพยพ พร้อมขอรับการสนับสนุนในด้านต่างๆ ที่จะกระทำได้

ประสานสถานเอกอัครราชทูตประเทศอื่นๆ เพื่อสนับสนุนซึ่งกันและกันในการอพยพ

แจ้งให้คนไทยรออยู่ที่จุดรวบรวมคนไทยให้ทราบถึงวันและเวลาที่จะอพยพ

จัดทำรายชื่อ และรายละเอียดต่างๆ ของคนไทย ที่รอการอพยพ

ฝ่ายควบคุมการขนส่ง

ขนย้ายคนไทยจากจุดต่างๆ มายังจุดรวบรวมคนไทย เพื่อรอเวลาอพยพ

เมื่อถึงเวลาที่กำหนด อพยพคนไทยจากจุดรวบรวมคนไทยไปยังพื้นที่อพยพ

ประสานหน่วยงานที่เกี่ยวข้องของไทยและท้องถิ่น ในการจัดเครื่องบินพิเศษมารับคนไทย

ประสานการปฏิบัติกับฝ่ายสื่อสารและรักษาความปลอดภัย

ฝ่ายสื่อสารและรักษาความปลอดภัย

ดำเนินการขนย้ายหรือทำลาย เอกสารและอุปกรณ์สำคัญของทางราชการ

จัดทำมาตรการรักษาความปลอดภัยในระหว่างการขนย้ายคนไทย โดยประสานกับฝ่ายควบคุมการขนส่ง และเจ้าหน้าที่ท้องถิ่น

จัดตั้งระบบการติดต่อสื่อสาร ณ พื้นที่อพยพ

ฝ่ายข้อมูลคนไทย

เปิดศูนย์ข่าวและศูนย์รับเรื่องติดตามข่าวและสืบหาคนไทย ณ พื้นที่อพยพ

ฝ่ายสนับสนุน

สำรองเครื่องอุปโภคบริโภคให้เพียงพอกับจำนวนคนไทยที่มาพักรอที่พื้นที่อพยพ ระหว่างรอการขนย้ายกลับประเทศไทย

ดูแลสภาพความเป็นอยู่ของคนไทยที่มารอการอพยพ ณ พื้นที่อพยพ ให้ได้รับความสะดวกสบายตามสมควร

รวบรวมรายละเอียดการใช้จ่ายต่างๆ

คำแนะนำในการปฏิบัติตัวตามสถานะความฉุกเฉินระดับต่างๆ

สถานะความฉุกเฉิน สีเขียว

- ดำเนินชีวิตตามปกติ
- ติดตามสถานการณ์โดยทั่วไป
- เตรียมเอกสารสำคัญต่างๆ ติดตัวเอาไว้ อาทิ หนังสือเดินทาง บัตรประจำตัวประชาชน เอกสารทางการเงิน
- เตรียมการต่างๆ ที่เห็นว่าจำเป็นหากมีสถานการณ์ฉุกเฉิน อาทิ หมายเลขโทรศัพท์ของสถานเอกอัครราชทูต โรงพยาบาล สถานีตำรวจ เพื่อนคนไทย
- รับฟังประกาศสถานะความฉุกเฉินจากสถานเอกอัครราชทูต

สถานะความฉุกเฉิน สีเหลือง

- ระมัดระวังตัว ไม่เดินทางไปในพื้นที่ที่มีปัญหา หรือเดินทางในยามวิกาล
- รวบรวมบุคคลในครอบครัวให้อยู่ในที่พัก
- สำรองอาหาร เครื่องดื่ม ไว้ให้เพียงพอ
- ติดตามข่าวสารจากสื่อต่างๆ
- ติดต่อประสานงานกับคนไทยคนอื่นๆ
- เตรียมยานพาหนะไว้ให้พร้อมใช้เสมอ
- รับฟังประกาศการเปลี่ยนแปลงสถานะความฉุกเฉินจาก สปกอท. อย่างถี่ถ้วน

สถานะความฉุกเฉิน สีส้ม

- ส่งเด็ก และผู้หญิง กลับประเทศ ในขณะที่ยังสามารถใช้บริการสายการบินได้
- เคลื่อนย้ายครอบครัวไปยังจุดรวบรวมคนไทยภายในระยะเวลาที่กำหนด
- หากไม่สามารถเคลื่อนย้ายไปยังจุดรวบรวมคนไทยได้ตามกำหนดให้รีบแจ้ง สปกอท. อย่างถี่ถ้วนโดยเร็ว
- รับฟังประกาศการเปลี่ยนแปลงสถานะความฉุกเฉิน และวัน เวลาที่จะทำการอพยพจาก สปกอท. อย่างถี่ถ้วน

สถานะความฉุกเฉิน สีแดง

- เคลื่อนย้ายออกจากจุดรวบรวมคนไทยไปยังพื้นที่อพยพ เพื่อรอการอพยพ

การจัดทำแผนอพยพคนไทย
สถานเอกอัครราชทูต ณ กรุงย่างกุ้ง
สหภาพพม่า

1. การปรับปรุงแผนอพยพคนไทย สำหรับปี 2553 (ในรอบ 6 เดือนหลัง)
() ได้ทบทวนแล้ว และขอส่งร่างแผนอพยพฯ ที่ปรับปรุงแล้ว มาดังแนบ

2. การชี้แจงแผน ชักซ้อมความเข้าใจเกี่ยวกับแผนให้เจ้าหน้าที่และหน่วยงานที่เกี่ยวข้องในรอบปี 2553
() ได้ชักซ้อมแผนกับคนไทย/เจ้าหน้าที่ที่เกี่ยวข้อง(ของไทย) แล้ว จำนวน1..... ครั้ง
เมื่อเดือนสิงหาคม 2553.....

3. การจัดทำเอกสารข้อมูล/นำข้อมูลลงเว็บไซต์
() มีเอกสารข้อมูลแจกจ่ายคนไทย
() ได้นำข้อมูลลงในเว็บไซต์ สอท/สภญ. แล้วที่ www.

4. อื่นๆ
 - ร่างแผนการอพยพคนไทยในสหภาพพม่าที่สถานเอกอัครราชทูตฯ ได้จัดทำขึ้นนี้ จะนำเข้าสู่การพิจารณาของคณะกรรมการบริหารสถานเอกอัครราชทูตฯ อีกครั้งหนึ่ง
 - ได้นำเอกสาร “คำแนะนำในการปฏิบัติตัวตามสถานะความฉุกเฉินระดับต่างๆ” ส่งให้แก่คนไทยที่พำนักอยู่ในพม่าทางอีเมลล์แล้ว
 - ในปีงบประมาณ 2554 สอท. ได้เสนอคำขอตั้งงบประมาณภายใต้งบสนับสนุนกิจกรรมคนไทยในต่างประเทศ จำนวน 200,000 บาท เพื่อสนับสนุนให้สมาคมนักธุรกิจไทยในการจัดพิมพ์คู่มือคนไทยในสหภาพพม่า เพื่อแจกจ่ายแก่คนไทยในพม่า ซึ่งในคู่มือดังกล่าวจะบรรจุแผนอพยพฉบับนี้ไว้ด้วย